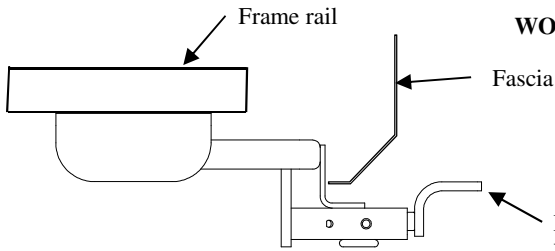


Installation Instructions

Ford C-Max

Part Numbers:
24896
60318
77284

WORKS WITH HANDS FREE LIFT GATE



(Sold separately)

Drawbar Kit:
3593

Drawbar must be used in the **Rise** position only.

Do Not Exceed Lower of Towing Vehicle Manufacturer's Rating or

2000 LB (908 Kg) Max Gross Trailer Weight
200 LB (90.8 Kg) Max Tongue Weight

Hitch Shown In Proper Position

Fastener Kit: 24896F

Equipment Required: Tin Snips

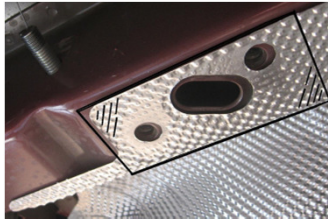
Wrenches: 13mm, 11/16

Drill: 1/2" drill bit



Remove exhaust hanger – Drivers side

Figure 2



Trim heat shield in area shown – Drivers side

Figure 3

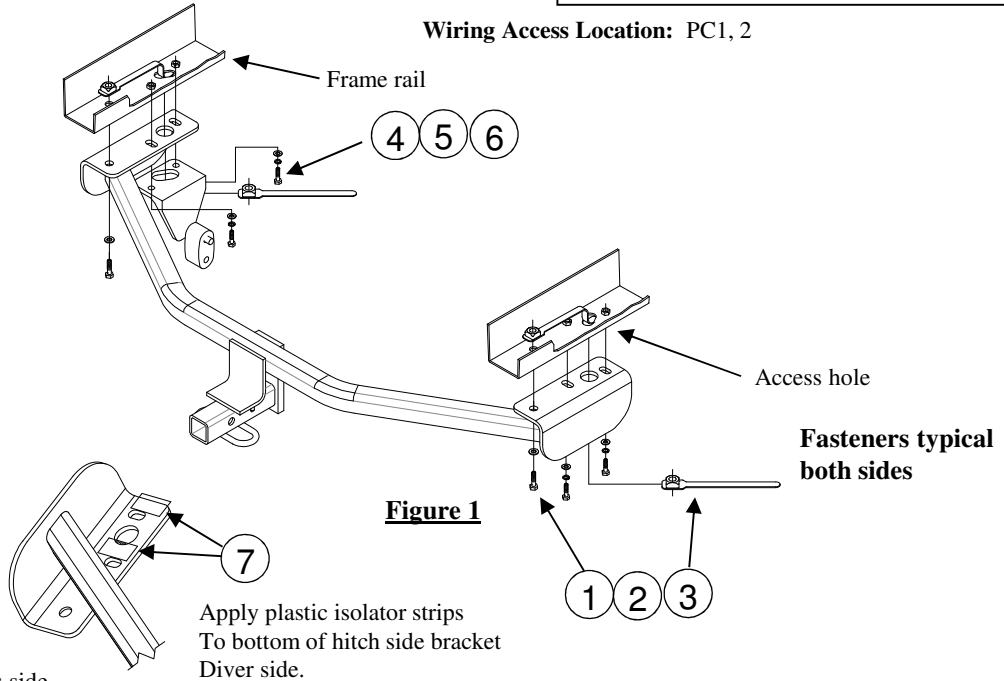


Figure 1

Figure 4

Apply plastic isolator strips
 To bottom of hitch side bracket
 Driver side.

①	Qty. (2)	Hex bolt 1/2-13 X 1.50 GR5	⑤	Qty. (4)	5/16 Flat Washer
②	Qty. (2)	1/2 Conical washer	⑥	Qty. (4)	5/16 Lock Washer
③	Qty. (2)	Handle Nut	⑦	Qty. (2)	Plastic Isolators
④	Qty. (4)	Bolt, M8-1.25 x 40mm CL10.9			

- Lower exhaust system by removing drivers side (2) M8 bolts holding exhaust hanger and return bolts to vehicle owner. Remove the middle exhaust hanger and save bolts.– See figure 2.
- Trim heat shield in area where hitch side bracket mounts to the bottom of the frame – See figure 3.
- Cut plastic isolator strips in half and apply the two halves of each strip to bottom of hitch driver side bracket between slot and large access hole – See figure 4. Note: The isolators strips go between the exhaust hanger and side bracket.
- Raise hitch into position and re-install driver's side exhaust hangers using the M8-1.25 x 40mm bolts, lock washers, and flat washers on both sides provided with hitch. Re-install middle exhaust hanger with original hardware.
- With hitch in place use hitch as template to drill 1/2" hole in frame. Use handle nut provided to install 1/2" bolts and conical washers.
- Torque all fasteners to specifications.

Tighten all 1/2-13 GR5 fasteners with torque wrench to 50 Lb.-Ft. (68 N*M)

Tighten all M8-1.25 CL10.9 fasteners with torque wrench to 27 Lb.-Ft. (37 N*M)

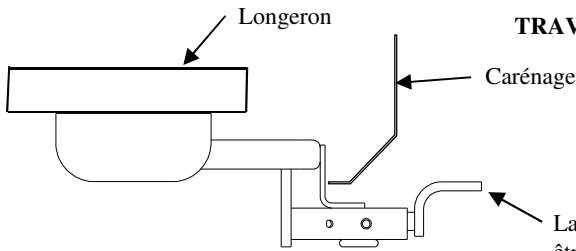
Note: check hitch frequently, making sure all fasteners and ball are properly tightened. If hitch is removed, plug all holes in trunk pan or other body panels to prevent entry of water and exhaust fumes. A hitch or ball which has been damaged should be removed and replaced. Observe safety precautions when working beneath a vehicle and wear eye protection. Do not cut access or attachment holes with a torch.

This product complies with safety specifications and requirements for connecting devices and towing systems of the state of New York, V.E.S.C. Regulation V-5 and SAE J684.

Instructions d'installation Ford C-Max

Numéros de pièce :
24896
60318
77284

TRAVAUX AVEC MAINS LIBRES hayon



Vendu séparément

Ensemble de barre de remorquage :

3593

La barre de remorquage doit être utilisée dans la position **élevée** seulement.

Ne pas excéder les spécifications de poids du fabricant du véhicule de remorquage, ni

2000 LB (908 kg) Poids brut max. de la remorque
200 lb (90,8 kg) Poids max. au timon

Attelage montré dans la position appropriée

Visserie : 24896F

Équipement requis : Cisailles à tôle

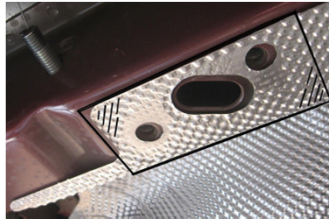
Clés : 13mm, 11/16

Mèches : Foret 1/2"



Enlever le support d'échappement côté conducteur

Figure 2



Découper l'écran thermique dans la zone indiquée côté conducteur

Figure 3

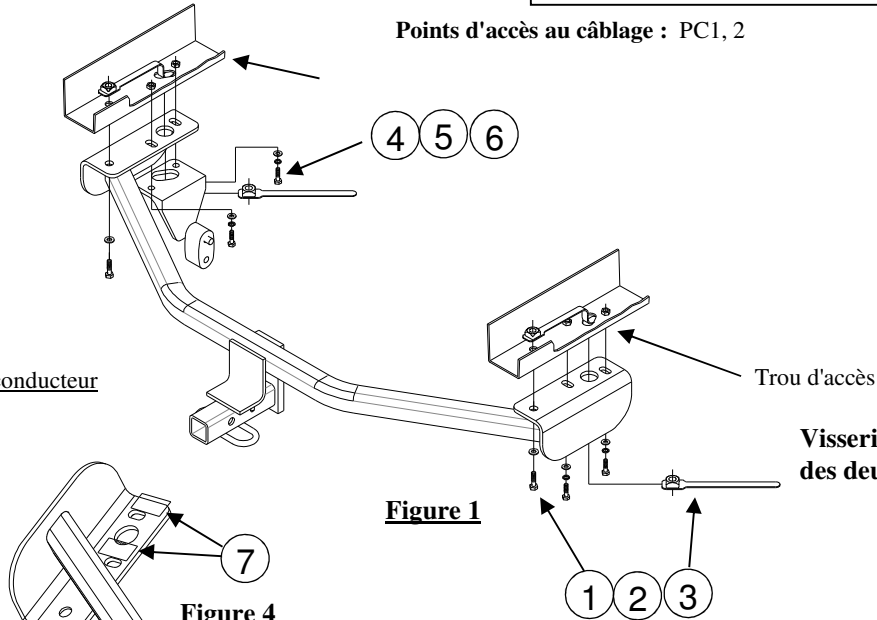


Figure 1

Appliquer des bandes isolantes plastique sur le bas du support latéral d'attelage côté conducteur.

①	Qté (2)	Boulon hexagonal 1/2-13 x 1.50 GR5	⑤	Qté (4)	Rondelle plate 5/16
②	Qté (2)	Rondelle conique 1/2	⑥	Qté (4)	Rondelle frein 5/16
③	Qté (2)	Écrou à levier	⑦	Qté (2)	Isolants en plastique
④	Qté (4)	Boulon M8-1.25 x 40mm CL10.9			

1. Abaisser le système d'échappement en enlevant les deux (2) boulons M8 qui fixent le support d'échappement et remettre les boulons au propriétaire. Enlever le support d'échappement médian et conserver les boulons. Voir la figure 2.
2. Découper l'écran thermique dans la zone où le support d'attelage latéral est monté sur le bas du cadre – voir la Figure 3.
3. Couper les bandes isolantes plastique en deux et appliquer les deux moitiés de chaque bande sur le bas du support d'attelage latéral entre la fente et le grand trou d'accès. Voir la figure 4. Nota : Les bandes isolantes vont entre le support d'échappement et le support latéral.
4. Soulever l'attelage en position et réinstaller les supports d'échappement côté conducteur à l'aide des boulons M8-1.25 x 40mm, des rondelles freins et des rondelles plates fournis avec l'attelage (deux côtés). Réinstaller le support d'échappement médian à l'aide de la visserie d'origine.
5. Attelage en place, utiliser celui-ci comme gabarit pour percer un trou de 1/2 po dans le cadre. Utiliser l'écrou à levier fourni pour poser les boulons 1/2 po et les rondelles coniques.
6. Serrer toute la visserie selon les spécifications de couple.

Serrer toute la visserie 1/2-13 GR5 au couple de 50 lb-pi (68 N*M).

Serrer toute la visserie M8-1.25 CL10.9 au couple de 27 lb-pi (37 N*M).

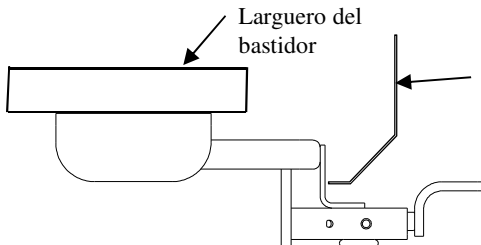
Nota : Vérifier l'attelage fréquemment, en s'assurant que toutes les fixations et la boule sont serrées adéquatement. Si l'attelage est enlevé, boucher tous les trous percés dans le coffre ou la carrosserie afin de prévenir l'infiltration d'eau ou de gaz d'échappement. Un attelage ou une boule endommagés doivent être enlevés et remplacés. Observer les mesures de sécurité appropriées en travaillant sous le véhicule et porter des lunettes de protection. Ne jamais utiliser une torche pour découper un accès ou un trou de fixation.

Ce produit est conforme aux normes V-5 et SAE J684 de la V.E.S.C. (État de New York) concernant les spécifications en matière de sécurité des systèmes d'attelage.

Instrucciones de instalación Ford C-Max

Números de partes:
24896
60318
77284

FUNCIONA CON MANOS LIBRES GATE LIFT



El enganche se muestra en la posición correcta

(Se vende por separado)

Kit de barra de tracción:
3593

La barra de tracción se debe usar en la posición **levantada** únicamente.

No supere el valor inferior entre la calificación del fabricante del vehículo de remolque o

2000 LB (908 Kg) Peso máximo bruto del remolque
200 LB (90.8 Kg) Peso máximo de la horquilla

Kit de tornillos: 24896F

Equipo necesario: Tijeras para metal

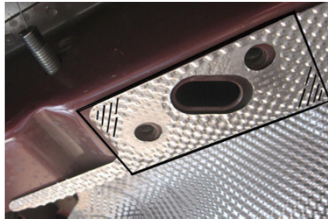
Llaves: 13mm, 11/16

Taladro: Broca de taladro, 1/2"



Retire el gancho del escape – lado del conductor

Figura 2



Recorte el protector de calor en el área que se exhibe – Lado del conductor

Figura 3

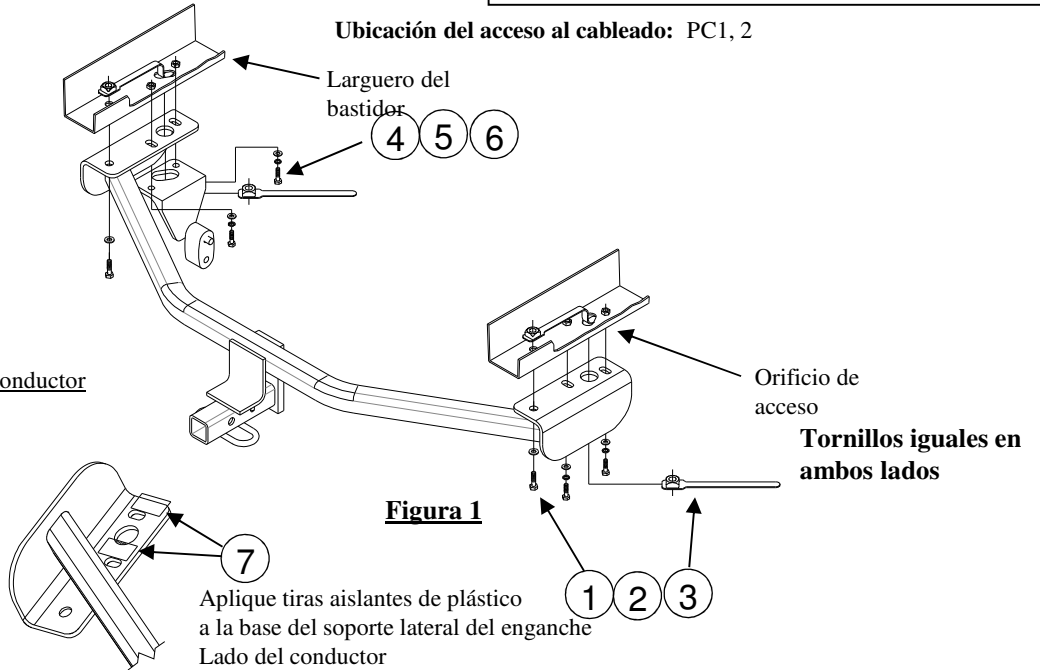


Figura 1

Aplique tiras aislantes de plástico a la base del soporte lateral del enganche Lado del conductor

Figura 4

①	Cant. (2)	Perno hexagonal, 1/2-13 x 1.50" Gr5	⑤	Cant. (4)	Arandela plana, 5/16
②	Cant. (2)	Arandela cónica, 1/2	⑥	Cant. (4)	Arandela de bloqueo, 5/16
③	Cant. (2)	Tuerca de manija	⑦	Cant. (2)	Aislantes plásticos
④	Cant. (4)	Perno, M8-1.25 x 40mm CL10.9			

- Baje el sistema de enganche al retirar (2) pernos M8 del lado del conductor que sostienen el gancho del escape y devuelva los pernos al propietario del vehículo. Retire el gancho del centro del escape y guarde los pernos. Consulte la Figura 2.
- Recorte el protector de calor en el área donde el soporte lateral del enganche se monta en la base del bastidor - Ver Figura 3.
- Corte las tiras aislantes plásticas por la mitad y aplique las dos mitades de cada tira a la base del soporte lateral del enganche del lado del conductor, entre la ranura y el orificio de acceso grande - Ver figura 4. Nota: Las tiras aislantes van entre el gancho del escape y el soporte lateral.
- Levante el enganche a su posición y vuelva a instalar los ganchos del escape del lado del conductor usando los pernos M8-1.25 x 40mm, arandelas de bloqueo y arandelas planas provistas con el enganche. Vuelva a instalar el gancho del centro del escape con las piezas originales.
- Con el enganche en su lugar use el enganche como plantilla para perforar un orificio de 1/2" en el bastidor. Use la tuerca de manija que se proporciona para instalar los pernos de 1/2" y arandelas cónicas.
- Apriete todos los tornillos según las especificaciones.

Apriete todos los tornillos 1/2-13 GR5 con una llave de torsión a 50 Lb.-pies (68 N*M)

Apriete todos los tornillos M8 1.25 CL 10.9 con una llave de torsión a 27 Lb.-pies. (37 N*M)

Nota: Revise el enganche con frecuencia, verificando que todos los tornillos y la bola estén correctamente apretados. Si se quita el enganche tape todos los orificios en el colector del baúl u otros paneles de la carrocería para evitar la entrada del agua y los gases del escape. Se debe retirar y reemplazar un enganche o esfera que se haya dañado. Observe las precauciones de seguridad al trabajar por debajo del vehículo y use protección visual. No corte los orificios de acceso o accesorios con soplete.

Este producto cumple con las especificaciones y requisitos de seguridad para conectar dispositivos y sistemas de remolque del estado de Nueva York, V.E.S.C. Regulación V-5 y SAE J684.