

Installation Instructions

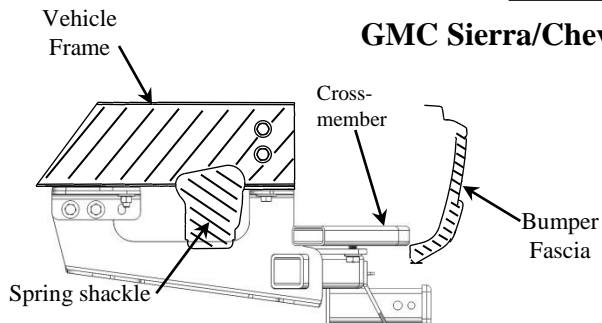
Part Numbers:

GMC Sierra/Chevrolet Silverado 2500 & 3500 HD Pickups.

75906

87664

44749



Hitch Shown In Proper Position

(Shown on short bed with bolt-on bracket)

Equipment Required:

Fastener Kit: 75906F

Wrenches: 13mm, 21mm, 22mm, 3/4", 7/8"

Drill Bits: None

Other items: Plastic cutting tool, (short bed as needed. (heat shield))

Do Not Exceed Lower of Towing Vehicle Manufacturer's Rating or

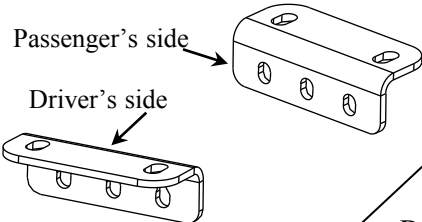
| Hitch type | Max Gross Trailer WT (LB) | Max Tongue WT (LB) |
|----------------------------|---------------------------|----------------------|
| Weight Distributing | 12,000 (5448 Kg) | 1200 (545 Kg) |
| Weight Carrying Ball Mount | 8000 (3632 Kg) | 1200 (545Kg) |

Wiring Access Location: PU3

Accessory Rating E

Passenger side shows short-bed configuration

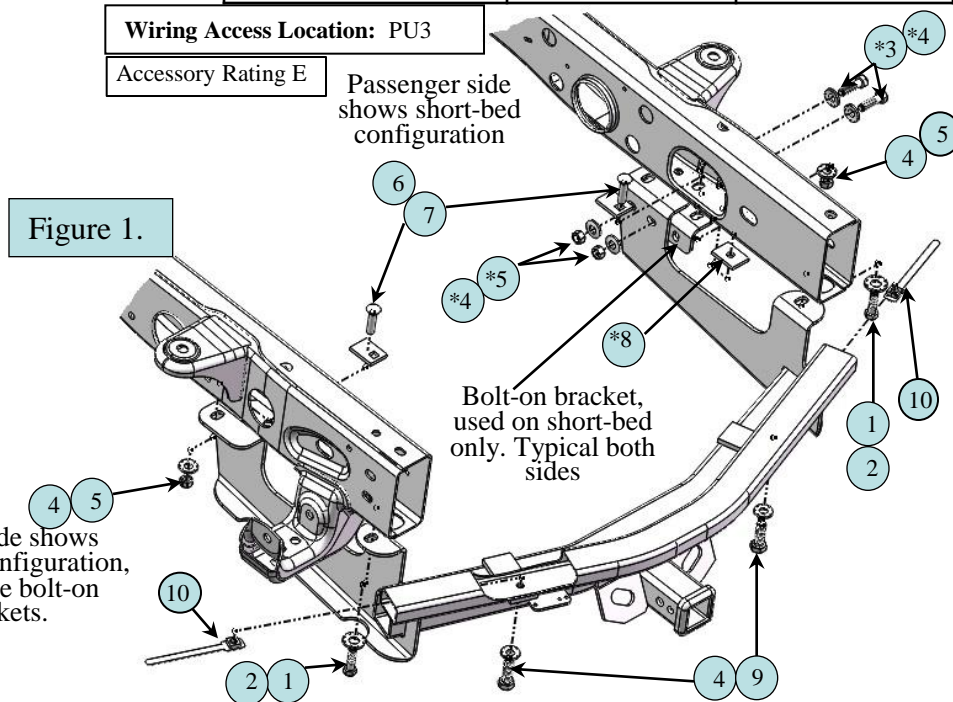
(2) Bolt-on brackets supplied. Use on short-bed trucks only. Same bracket just rotate for other side.



See next page for detail on short-bed trucks.

Driver side shows long-bed configuration, do not use bolt-on brackets.

Figure 1.



Bolt-on bracket, used on short-bed sides only. Typical both sides

| | | | | | |
|---|----------|---|----|----------|--|
| 1 | Qty. (4) | Hex Bolt, M14 x 2.0 x 45mm CL10.9 | 6 | Qty. (2) | Carriage Bolt, 1/2"-13 x 2" Gr.5 |
| 2 | Qty. (4) | Conical Toothed Washer, 5/8" (black color) | 7 | Qty. (2) | Block, 1-1/2" x 2" with square hole |
| 3 | Qty. (4) | Hex Bolt, 1/2"-13 x 1-1/2" Gr.5 (shortbed only) | 8 | Qty. (2) | Block, 1-1/2" x 2" with round hole (shortbed only) |
| 4 | Qty.(10) | Conical Toothed Washer, 1/2" (gold color) | 9 | Qty. (2) | Hex Bolt, 1/2"-13 x 1-3/4" Gr.5 |
| 5 | Qty. (6) | Hex Nut, 1/2"-13 | 10 | Qty. (2) | Handle Nut, 1/2"-13 |

- Lower spare tire from underneath of truck for ease of installation. Also remove existing 14mm bolts from end of each truck frame rail. Return bolts to vehicle owner. If truck has existing hitch remove bumper bolts also.
- On short bed trucks, remove rearmost 8mm bolt holding plastic heat shield to bottom of frame on passenger's side. See picture 1. next page.
- For short bed trucks, attach bolt-on brackets supplied with hitch to hitch brackets as shown above.
- For long-bed trucks, discard bolt-on brackets or give to vehicle owner explaining that they are not needed for 8' bed applications.
- Raise hitch into position locating slots in hitch over existing weldnuts at the end of the truck frame rails.
- For short-bed trucks, on passenger side of truck, sandwich tab of plastic heat shield between hitch and frame. In some cases it may be necessary to trim plastic gusset on heat shield to allow shield to stay in place. See picture next page.
- Install supplied 14mm bolts and conical toothed washers into existing weldnuts as shown above. On forward attachments install supplied carriage bolts and blocks through access hole on inside or outside of frame and down through slots in bottom of truck frame and hitch. Attach nuts to forward bolts both sides. On shortbed trucks, install block with round hole between frame and bolt on bracket.
- Crossmember attachments - Tape an approximately 8" long wrench to the handle nut, insert the handle nut into the bumper crossmember until it is aligned with the attachment hole in the crossmember, (holes in crossmember may need to be enlarged to 1/2")each side. Install a 1/2" x 1 3/4" bolt with conical washer through hitch and crossmember into the handle nut. Remove wrench that is taped to handle nuts.
- Torque nuts and bolts installed in previous steps to specifications below.
- Raise spare tire back into place.

Tighten 1/2"-13 Gr.5 bolts with torque wrench to 75 Lb.-Ft. (102 N*M) Tighten M14 x 2.0 CL10.9 bolts to 115 Lb.-Ft. (156 N*M). Tighten 1/2" bolts with handle nuts to 50 Lb.-Ft. (68 N*M)

Installation Instructions

GMC Sierra/Chevrolet Silverado 2500 & 3500 HD Pickups.

Part Numbers:

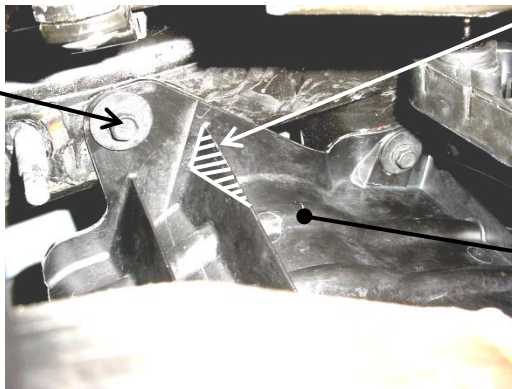
75906

87664

44749

Looking up underneath passenger side frame rail, showing plastic spare tire shield

Remove this bolt short-bed. Leave shield in place between frame and hitch bracket.



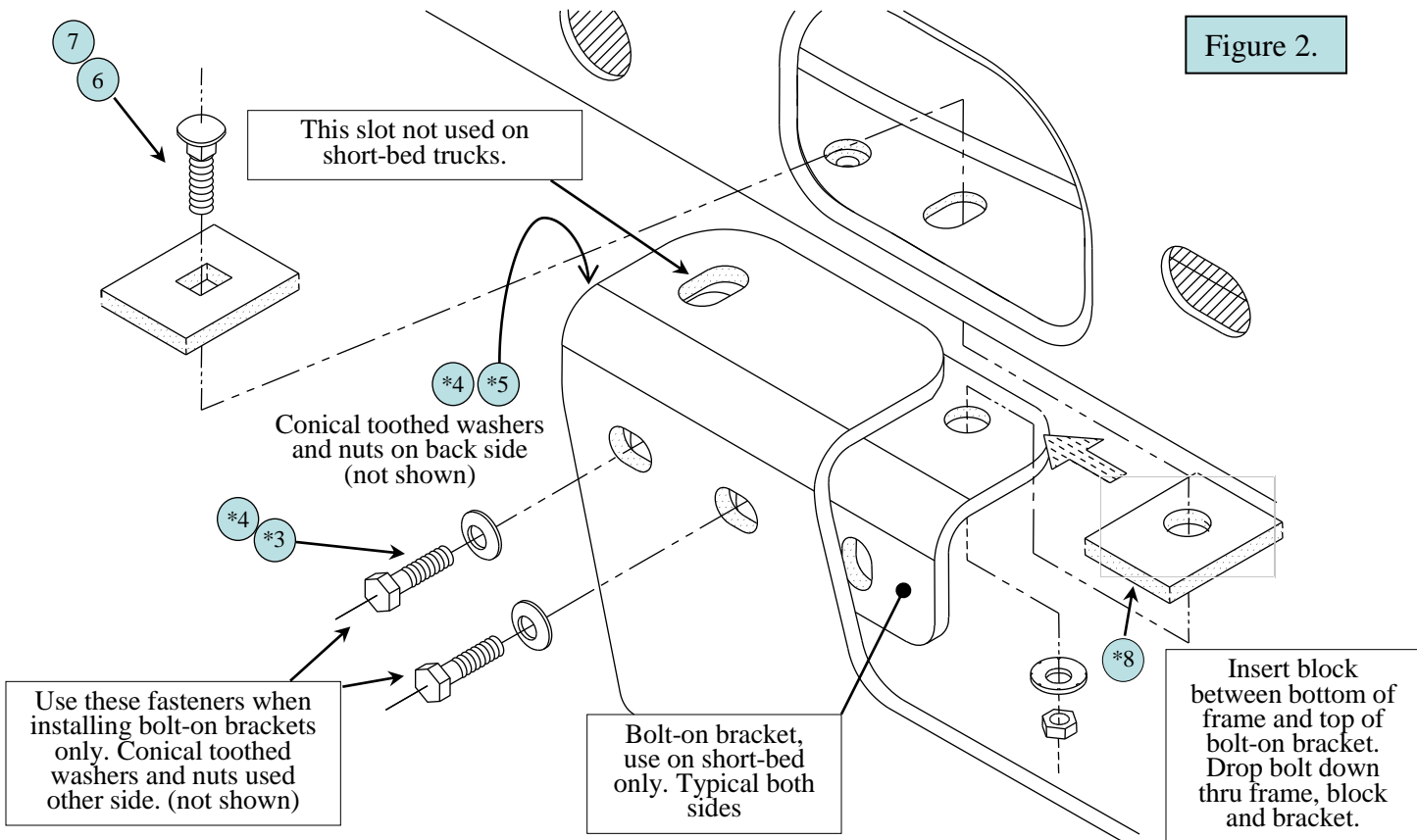
Trim plastic if needed in area shown on short bed trucks

Picture 1.

Plastic spare tire shield

Magnified view from previous page showing detail of bolt-on brackets for short-bed trucks ONLY.

Figure 2.



This slot not used on short-bed trucks.

Conical toothed washers and nuts on back side (not shown)

Use these fasteners when installing bolt-on brackets only. Conical toothed washers and nuts used other side. (not shown)

Bolt-on bracket, use on short-bed only. Typical both sides

Insert block between bottom of frame and top of bolt-on bracket. Drop bolt down thru frame, block and bracket.

Tighten 1/2"-13 Gr.5 bolts with torque wrench to 75 Lb.-Ft. (102 N*M) Tighten M14 x 2.0 CL10.9 bolts to 115 Lb.-Ft. (156 N*M). Tighten 1/2" bolts with handle nuts to 50 Lb.-Ft. (68 N*M)

Note: check hitch frequently, making sure all fasteners and ball are properly tightened. If hitch is removed, plug all holes in trunk pan or other body panels to prevent entry of water and exhaust fumes. A hitch or ball which has been damaged should be removed and replaced. Observe safety precautions when working beneath a vehicle and wear eye protection. Do not cut access or attachment holes with a torch.

This product complies with safety specifications and requirements for connecting devices and towing systems of the state of New York, V.E.S.C. Regulation V-5 and SAE J684.

Instrucciones de instalación

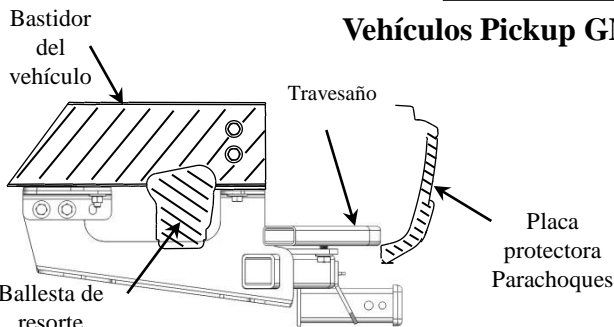
Números de partes:

Vehículos Pickup GMC Sierra/Chevrolet Silverado 2500 y 3500 HD

75906

87664

44749



No supere el valor inferior entre la calificación del fabricante del vehículo de remolque o

| Tipo de enganche | Peso máximo bruto del remolque (LB) | Peso máximo de la horquilla (LB) |
|--------------------------------|-------------------------------------|----------------------------------|
| Distribución de peso | 12.000 (5448 Kg) | 1200 (545 Kg) |
| Carga de peso Montaje esférico | 8000 (3632 Kg) | 1200 (545 Kg) |

El enganche se muestra en la posición correcta (Se muestra en la cama corta con soporte para atornillar)

Equipo necesario:

Kit de tornillos: 75906F

Llaves: 13mm, 21mm, 22mm, 3/4", 7/8"

Brocas de taladro: Ninguna

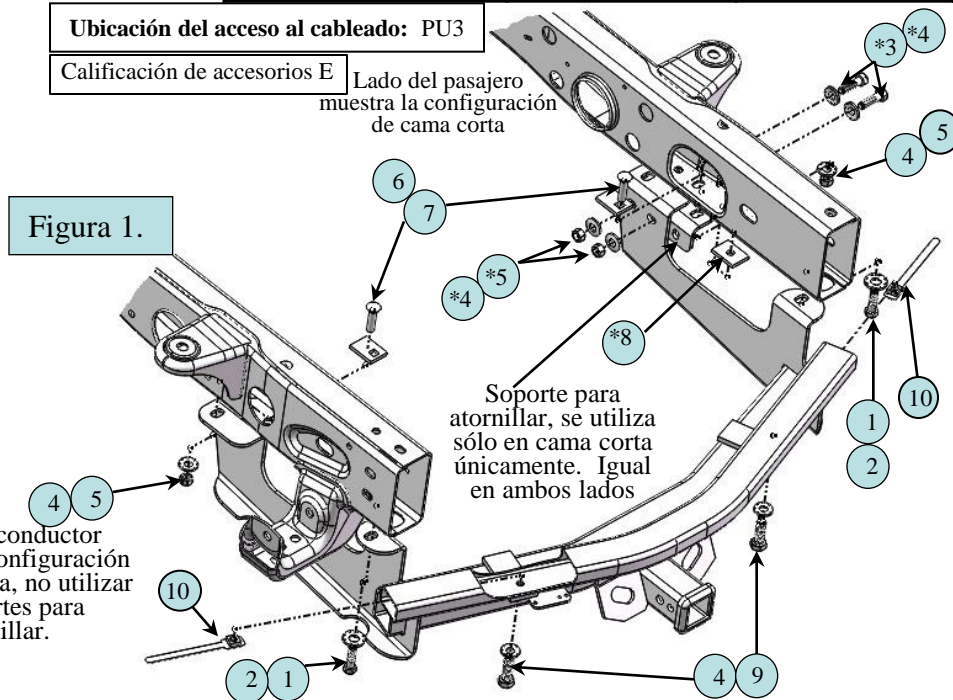
Otros: Herramienta de corte de plásticos, (cama corta según sea necesario, (protector de calor)

Ubicación del acceso al cableado: PU3

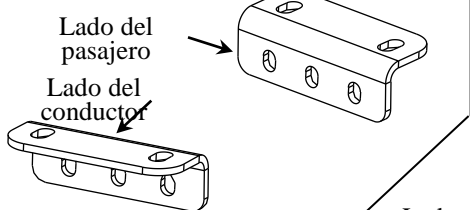
Calificación de accesorios E

Lado del pasajero muestra la configuración de cama corta

Figura 1.



(2) Se incluyen los soportes para atornillar. Utilice en vehículos de cama corta únicamente. El mismo soporte simplemente se rota hacia el otro lado.



Ver la página siguiente para los detalles en vehículos de cama corta.

Lado del conductor muestra la configuración de cama larga, no utilizar en soportes para atornillar.

Soporte para atornillar, se utiliza sólo en cama corta únicamente. Igual en ambos lados

| | | | | | |
|---|------------|--|----|-----------|--|
| 1 | Cant. (4) | Perno hexagonal, M14 x 2.0 x 45mm CL10.9 | 6 | Cant. (2) | Perno de carruaje, 1/2-13 X 2" Gr. 5 |
| 2 | Cant. (4) | Arandela cónica dentada, 5/8" (negra) | 7 | Cant. (2) | Bloque, 1-1/2" x 2" con orificio cuadrado |
| 3 | Cant. (4) | Perno hexagonal, 1/2"-13 x 1-1/2" Gr.5 (cama corta únicamente) | 8 | Cant. (2) | Bloque, 1-1/2" x 2" con orificio redondo (cama corta únicamente) |
| 4 | Cant. (10) | Arandela cónica dentada, 1/2" (dorada) | 9 | Cant. (2) | Perno hexagonal, 1/2"-13 x 1-3/4" Gr.5 |
| 5 | Cant. (6) | Tuerca hexagonal, 1/2"-13 | 10 | Cant. (2) | Tuerca de manija, 1/2"-13 |

- Baje la llanta de repuesto de la parte inferior del vehículo para facilitar la instalación. También retire los pernos 14 mm existentes del extremo de cada larguero del bastidor del vehículo. Devuelva los pernos al propietario del vehículo. Si el vehículo tiene un enganche existente también retire los pernos del parachoques.
- En los vehículos de cama corta, retire el perno de 8 mm más posterior que sujeta el protector de calor de plástico a la base del bastidor del lado del pasajero. Ver la foto 1, siguiente página.
- Para vehículos de cama corta, instale los soportes para atornillar que vienen con el enganche en los soportes del enganche como se muestra arriba.
- Para vehículos de cama larga, deseche los soportes para atornillar o entréguelos al propietario del vehículo explicándole que no se necesitan para aplicaciones de camas de 8'.
- Levante el enganche a su posición localizando las ranuras en el enganche sobre las tuercas de soldar existentes en el extremo de los largueros del bastidor del vehículo.
- Para vehículos de cama corta, en el lado del pasajero del vehículo, inserte la lengüeta del protector de calor de plástico entre el enganche y el bastidor. En algunos casos, puede ser necesario recortar el refuerzo plástico en el protector de calor para permitir que el protector permanezca en su lugar. Ver la foto en la siguiente página.
- Instale los pernos de 14 mm y las arandelas cónicas dentadas suministradas dentro de las tuercas de soldar existentes como se muestra. En las uniones delanteras instale los pernos de carruaje y bloques que se suministran a través del orificio de acceso en el interior o exterior del bastidor y hacia abajo a través de las ranuras en la base del bastidor del vehículo y enganche. Coloque las tuercas en los pernos delanteros de ambos lados. En los vehículos de cama corta, instale el bloque con el orificio redondo entre el bastidor y el perno en el soporte.
- Travesaños: Pegue una llave de aproximadamente 8" de largo a la tuerca de la manija, inserte la tuerca de manija en el travesaño del parachoques hasta que quede alineado con el orificio de unión en el travesaño, (los orificios en el travesaño podrían necesitar ampliación a 1/2") en cada lado. Instale un perno de 1/2" x 1 3/4" con la arandela cónica a través del enganche y el travesaño en la tuerca de manija. Retire la llave que se pegó a las tuercas de manija.
- Apriete las tuercas y los tornillos instalados en los pasos anteriores según las siguientes especificaciones.
- Levante la llanta de repuesto de nuevo a su posición.

Apriete los pernos 1/2"-13 Gr.5 con una llave de torsión a 75 Lb.-pies. (102 N*M) Apriete los pernos M14 x 2.0 CL 10.9 a 115 Lb.-pies (156 N*M) Apriete los pernos de 1/2" con tuercas de manija a 50 Lb.-pies. (68 N*M)

Instrucciones de instalación

Vehículos Pickup GMC Sierra/Chevrolet Silverado 2500 y
3500 HD

Números de partes:

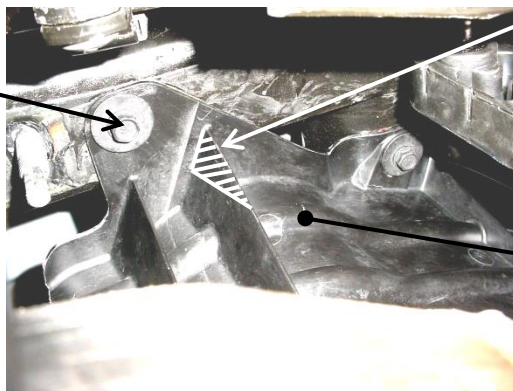
75906

87664

44749

Vista hacia arriba desde abajo del larguero del bastidor del lado del pasajero, que muestra el protector plástico de la llanta de repuesto

Elimine este perno en camas cortas. Deje el protector en su lugar entre el bastidor y el soporte del enganche.



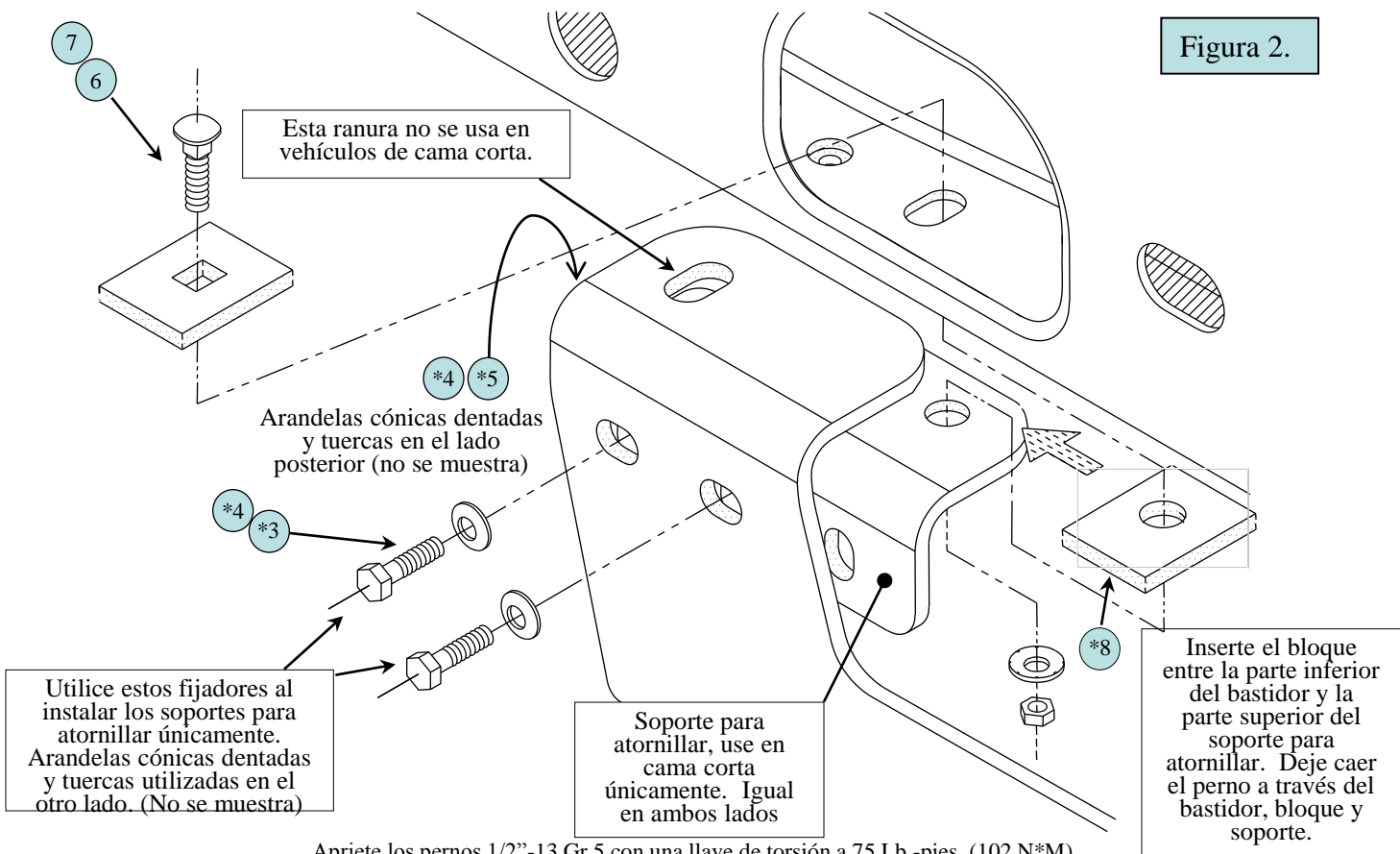
Recorte el plástico si es necesario en el área que se muestra en vehículos de cama corta

Foto 1.

Protector de plástico de la llanta de repuesto

Vista ampliada de la página anterior que muestra el detalle del soporte para atornillar para vehículos de cama corta ÚNICAMENTE.

Figura 2.



Apriete los pernos 1/2"-13 Gr.5 con una llave de torsión a 75 Lb.-pies. (102 N*M)

Apriete los pernos M14 x 2.0 CL 10.9 a 115 Lb.-pies (156 N*M) Apriete los pernos de 1/2" con tuercas de manija a 50 Lb.-pies. (68 N*M)

Nota: Revise el enganche con frecuencia, verificando que todos los tornillos y la esfera estén correctamente apretados. Si se quita el enganche tape todos los orificios en el colector del baúl u otros paneles de la carrocería para evitar la entrada del agua y los gases del escape. Se debe retirar y reemplazar un enganche o esfera que se hayan dañado. Observe las precauciones de seguridad al trabajar por debajo del vehículo y use protección visual. No corte los orificios de acceso o accesorios con soplete.

Este producto cumple con las especificaciones y requisitos de seguridad para conectar dispositivos y sistemas de remolque del estado de Nueva York, V.E.S.C. Regulación V-5 y SAE J684.

Instructions d'installation

Numéros de pièce :

**Camionnettes GMC Sierra/Chevrolet
Silverado 2500 et 3500 HD.**

75906

87664

44749

Cadre du véhicule

Traverse

Carénage de
pare-chocs

Jumelle de ressort

Attelage montré dans la position appropriée

(Illustré sur plateforme courte avec support boulonné)

Équipement requis :

Visserie : 75906F

Clés : 13 mm, 21 mm, 22 mm, 3/4 po, 7/8 po

Mèches : Aucune

Autres articles : Outil à découper, (plateforme courte au besoin (écran thermique)).

Deux (2) supports à boulonner fournis. Utiliser sur camionnette à plateforme courte seulement. Support identique simplement inversé pour l'autre côté.

Côté passager

Côté conducteur

Voir la page suivante pour les détails concernant les plateformes courtes.

Le côté conducteur présente la configuration pour plateforme longue, ne pas utiliser les supports à boulonner.

Ne pas excéder les spécifications de poids du fabricant du véhicule de remorquage, ni

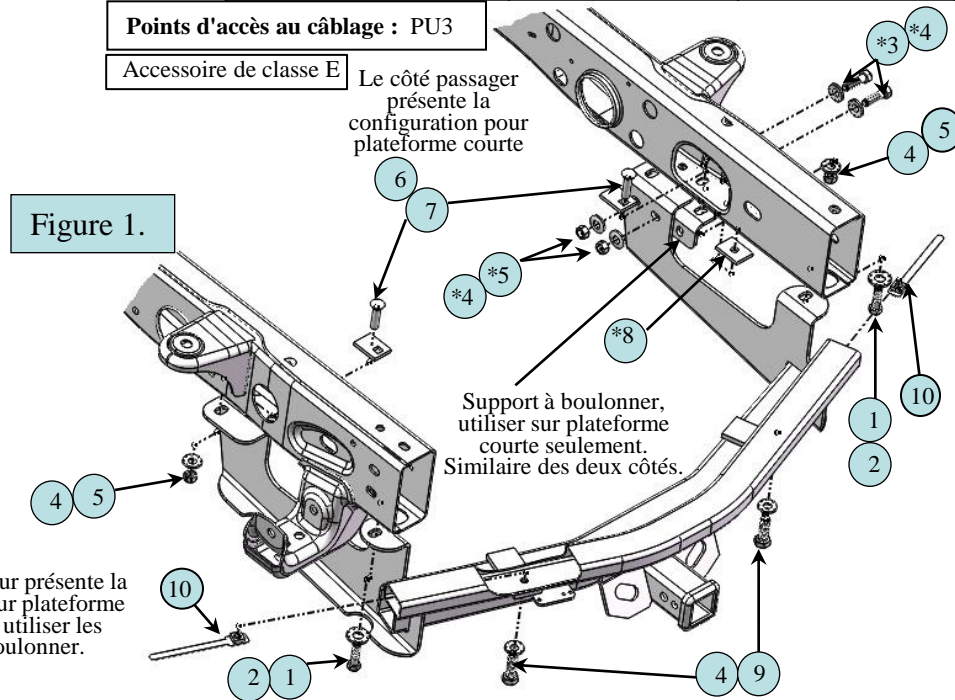
| Type d'attelage | Poids brut max. de la remorque (lb) | Poids max. au timon (lb) |
|---|-------------------------------------|--------------------------|
| Répartition de charge | 12000 (5448 kg) | 1200 (545 kg) |
| Sans répartition de charge Montage sur boule | 8000 (3632 kg) | 1200 (545 kg) |

Points d'accès au câblage : PU3

Accessoire de classe E

Le côté passager présente la configuration pour plateforme courte

Figure 1.



| | | | | | |
|---|----------|--|----|---------|---|
| 1 | Qté (4) | Boulon hexagonal M14 x 2.0 x 45mm CL10.9 | 6 | Qté (2) | Boulon de carrosserie 1/2"-13 x 2" Gr.5 |
| 2 | Qté (4) | Rondelle conique dentée 5/8" (noire) | 7 | Qté (2) | Bloc 1-1/2" x 2" avec trou carré |
| 3 | Qté (4) | Boulon hexagonal 1/2"-13 x 1-1/2" Gr.5 (plateforme courte seul.) | 8 | Qté (2) | Bloc 1-1/2" x 2" avec trou rond (plateforme courte seul.) |
| 4 | Qté (10) | Rondelle conique dentée 1/2" (dorée) | 9 | Qté (2) | Boulon hexagonal 1/2"-13 x 1-3/4" Gr.5 |
| 5 | Qté (6) | Écrou hexagonal 1/2"-13 | 10 | Qté (2) | Écrou à levier 1/2"-13 |

1. Abaisser le pneu de secours depuis le dessous de la camionnette pour faciliter l'installation. Enlever aussi les boulons 14 mm existants de l'extrémité de chaque longeron de camionnette. Remettre les boulons au propriétaire du véhicule. Si la camionnette est déjà équipée d'un attelage, enlever aussi les boulons de pare-chocs.
2. Sur les modèles à plateforme courte, enlever le boulon 8 mm le plus à l'arrière qui fixe l'écran thermique en plastique sur le bas du cadre côté passager. Voir la photo 1 à la page suivante.
3. Sur les modèles à plateforme courte, poser les supports à boulonner (fournis) sur les supports d'attelage, comme illustré ci-dessus.
4. Sur les modèles à plateforme longue, se départir des supports à boulonner ou les remettre au propriétaire du véhicule en expliquant qu'ils ne sont pas nécessaires pour les plateformes de huit (8) pieds.
5. Soulever l'attelage en position en alignant les fentes de l'attelage sur les écrous à souder existants aux extrémités des longerons.
6. Sur les modèles à plateforme courte du côté passager, intercaler la languette de l'écran thermique en plastique entre l'attelage et le cadre. Dans certains cas, il peut s'avérer nécessaire de découper le gousset en plastique sur l'écran thermique pour que ce dernier reste en place. Voir l'illustration à la page suivante.
7. Poser les boulons 14 mm et les rondelles coniques fournis dans les écrous à souder existants, comme illustré ci-dessus. Aux points de fixation avant, poser les boulons de carrosserie et les blocs fournis à travers le trou d'accès sur l'intérieur ou l'extérieur du cadre, vers le bas à travers les fentes dans le bas du cadre du châssis, puis dans l'attelage. Poser les écrous sur les boulons avant, des deux côtés. Sur les modèles à plateforme courte, poser le bloc à trou rond entre le cadre et le support à boulonner.
8. Points de fixation de la traverse - Avec du ruban adhésif, attacher une clé d'une longueur approximative de 8 pouces sur l'écrou à levier, insérer ce dernier dans la traverse de pare-chocs jusqu'à ce qu'il soit aligné sur le trou de fixation dans la traverse (on peut être obligé d'agrandir les trous de la traverse à 1/2 po) de chaque côté. Poser un boulon 1/2" x 1 3/4" avec rondelle conique à travers l'attelage et la traverse jusqu'à l'écrou à levier. Retirer la clé attachée aux écrous à levier.
9. Serrer les écrous et les boulons posés lors des étapes précédentes selon les spécifications ci-dessus.
10. Remettre le pneu de secours en position.

Serrer les boulons 1/2"-13 Gr.5 au couple de 75 lb-pi (102 N.m). Serrer les boulons M14 x 2.0 CL10.9 au couple de 115 lb-pi (156 N.m).

Serrer les boulons 1/2 po au couple de 50 lb-pi (68 N.m).

Instructions d'installation

Camionnettes GMC Sierra/Chevrolet
Silverado 2500 et 3500 HD.

Numéros de pièce :

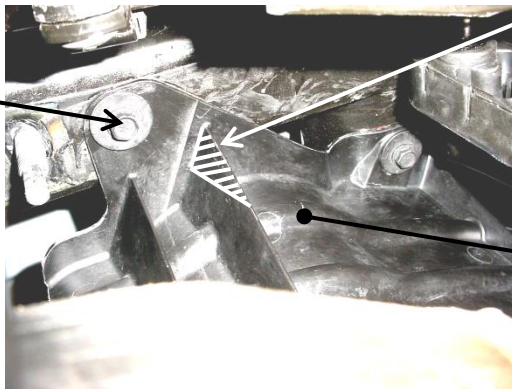
75906

87664

44749

Vue sur le dessous du longeron côté passager, montrant l'écran en plastique du pneu de secours

Enlever ce boulon
(plateforme courte). Laisser
l'écran en place entre le cadre
et le support d'attelage.



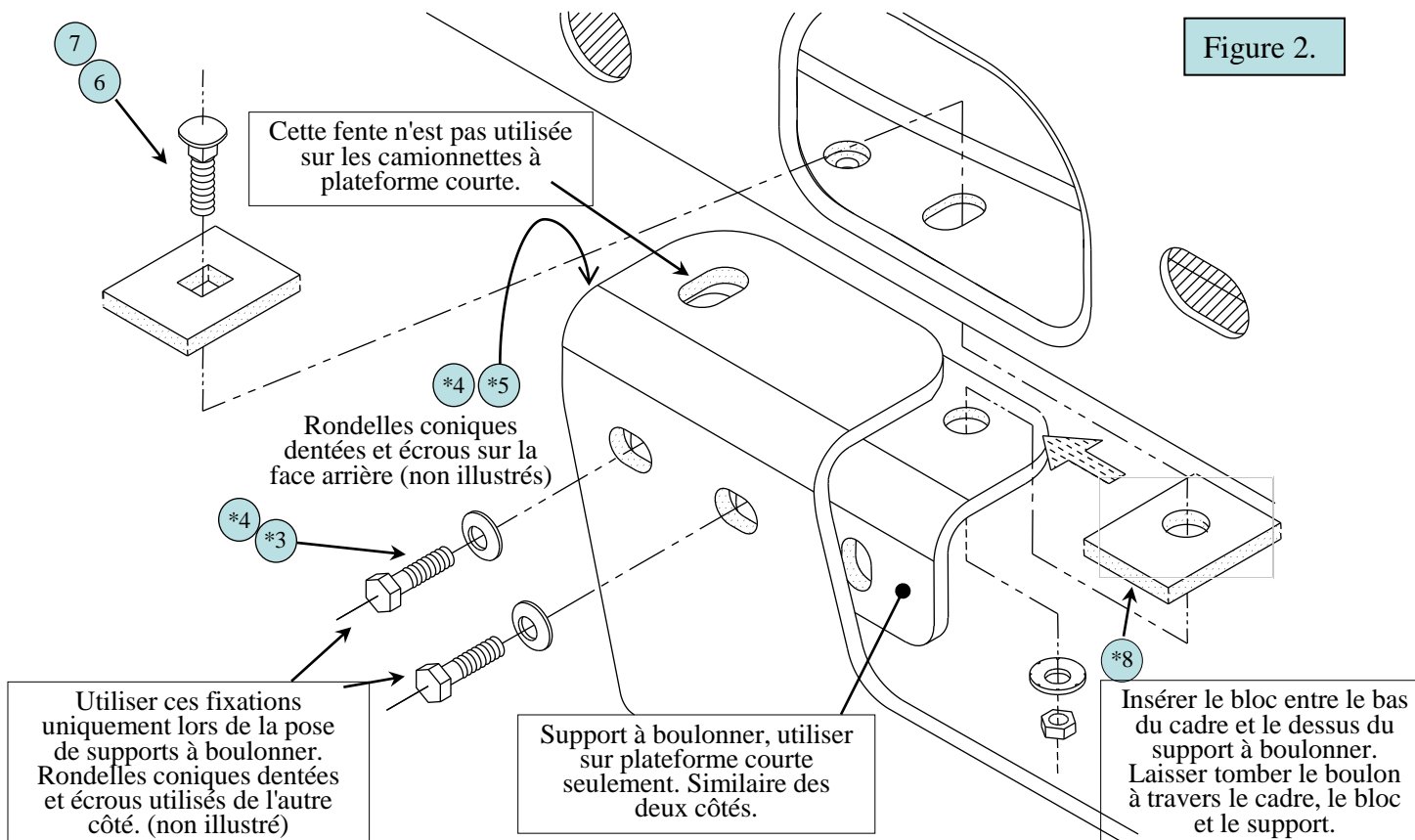
Découper le plastique au besoin
dans les zones indiquées pour les
camionnettes à plateforme courte.

Photo 1

Écran en plastique du pneu de secours

Vue agrandie de la page précédente montrant le détail des supports à boulonner pour les camionnettes à plateforme courte SEULEMENT.

Figure 2.



Cette fente n'est pas utilisée
sur les camionnettes à
plateforme courte.

Rondelles coniques
dentées et écrous sur la
face arrière (non illustrés)

Utiliser ces fixations
uniquement lors de la pose
de supports à boulonner.
Rondelles coniques dentées
et écrous utilisés de l'autre
côté. (non illustré)

Support à boulonner, utiliser
sur plateforme courte
seulement. Similaire des
deux côtés.

Insérer le bloc entre le bas
du cadre et le dessus du
support à boulonner.
Laisser tomber le boulon
à travers le cadre, le bloc
et le support.

Serrer les boulons 1/2"-13 Gr.5 au couple de 75 lb-pi (102 N.m). Serrer les boulons M14 x 2.0 CL10.9 au couple de 115 lb-pi (156 N.m). Serrer les boulons 1/2 po au couple de 50 lb-pi (68 N.m).

Nota : Vérifier l'attelage fréquemment, en s'assurant que toutes les fixations et la boule sont serrées adéquatement. Si l'attelage est enlevé, boucher tous les trous percés dans le coffre ou la carrosserie afin de prévenir l'infiltration d'eau ou de gaz d'échappement. Un attelage ou une boule endommagés doivent être enlevés et remplacés. Observer les mesures de sécurité appropriées en travaillant sous le véhicule et porter des lunettes de protection. Ne jamais utiliser une torche pour découper un accès ou un trou de fixation.

Ce produit est conforme aux normes V-5 et SAE J684 de la V.E.S.C. (État de New York) concernant les spécifications en matière de sécurité des systèmes d'attelage.