

Installation Instructions

Part Numbers:

Audi Q5, Porsche Macan

75940

44755

87666

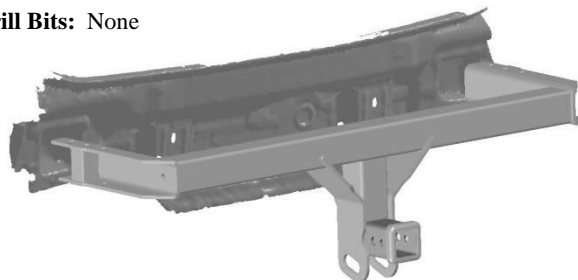
41580 UH

Equipment Required:

Fastener Kit: 75940F

Wrenches: M16 Socket; M10 Socket
T20, T30, 6" Extension, Torque Wrench,
Trim Panel Tool, Dremel (or similar
cutting tool)

Drill Bits: None



Do Not Exceed Lower of Towing Vehicle Manufacturer's Rating or

Hitch type	Max Gross Trailer WT (LB)	Max Tongue WT (LB)
Weight Distributing	DO NOT USE WITH	SPRING BARS
Weight Carrying Ball Mount	5000 (2270 Kg.)	750 (340 Kg.)

Wiring Access Location: SUV1, SUV2

NOTE: Fasteners Typical Both Sides.

Reuse all fasteners.

1. Open Lift Gate
2. Remove rear cargo flooring
3. Remove scuff plate. Unclip using Trim Panel Tool, and lifting vertically.
4. Disconnect electrical plug under scuff plate.
5. Remove two 10mm nuts from the two recessed bumper fascia studs under the scuff plate.
6. Remove the four fastening rings, two on each side, by removing two Torx Screws in each using the T-30 socket.
7. Remove the side rails on each side.
8. Remove the driver side interior side panel.
9. Remove the air compressor.
10. Remove Styrofoam air compressor platform using a Philips head screwdriver inserted into one of the holes on the clip and spinning the clips counter-clockwise to remove.
11. Remove 10mm nut from bumper fascia stud inside the compartment.
12. Remove Passenger side interior side panel.
13. Remove bottom fuse box with 10mm socket.
14. Remove 10mm Nut from bumper fascia stud inside the compartment.
15. Remove 4 Torx Screws under wheel well on both sides.
16. Remove 2 Torx Screws from underneath vehicle attaching fascia to trunk pan.
17. Remove bumper fascia by carefully pulling it out starting at the wheel wells, unclipping it.
NOTE: The four nuts from each bumper fascia stud must be removed by this point or the fascia will get damaged.
18. Unplug all plugs (lights and sensors) from back of bumper fascia.
19. Remove the entire wire harness from behind the bumper fascia, taking note on how it is woven and clipped into the fascia.
NOTE: Place Fascia in a safe spot where it will not be scratched or damaged.
NOTE: Place wire harness inside the trunk of the vehicle or other safe place so it does not get cut or damaged.
20. Remove the two rear retainer brackets from inside the trunk, using the 16mm Socket and 6" extension.
21. Remove aluminum bumper and discard or return to owner.
22. Insert hitch brackets into sleeves previously occupied by the aluminum bumper. Line up slots in the hitch brackets with rear retainer bracket holes in trunk.
23. Reinstall both rear retainer brackets using the 10mm bolts. . Torque to 44Lb-Ft (60N*m)
24. Carefully make accurate cut in fascia. See Fascia Trimming Instructions below.
25. Follow instructions in reverse order, torquing all screws and bolts to specifications below.

Tighten all M10 CL10.9 fasteners with torque wrench to 44Lb.-Ft. (60 N*M)

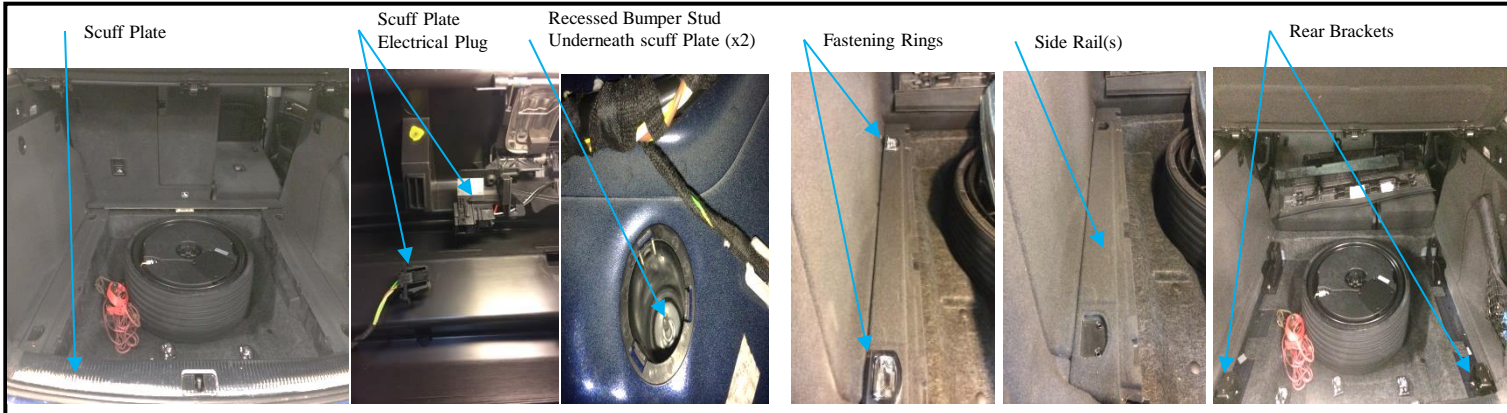
Tighten all M6 CL8.8 fasteners with torque wrench to 7 Lb.-Ft. (9.5 N*M)

Tighten all T30 Torx Screws with torque wrench to 3 Lb.-Ft. (4 N*M)

Tighten all T20 Torx Screws with torque wrench to 1.1 Lb.-Ft. (1.5 N*M)

Note: check hitch frequently, making sure all fasteners and ball are properly tightened. If hitch is removed, plug all holes in trunk pan or other body panels to prevent entry of water and exhaust fumes. A hitch or ball which has been damaged should be removed and replaced. Observe safety precautions when working beneath a vehicle and wear eye protection. Do not cut access or attachment holes with a torch.

This product complies with safety specifications and requirements for connecting devices and towing systems of the state of New York, V.E.S.C. Regulation V-5 and SAE J684.



Remove Scuff Plate using Trim Panel Tool. (Step 3)
 Disconnect electrical plug under Scuff Plate. (Step 4)
 Remove 10mm Nut (x2) from underneath Scuff Plate (Step 5).

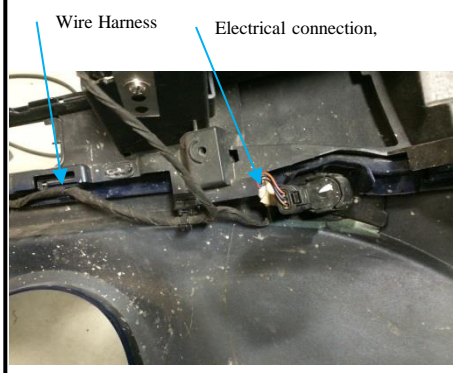
Remove Fastening Rings (x2 per side) using T30 socket (Step 6).
 Remove Side Rails (Step 7).



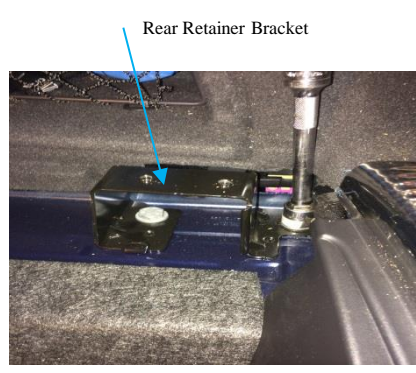
Remove Driver Side Interior Panel. (Step 8)
 Remove AC Compressor. (Step 9)
 Remove Styrofoam AC Compressor Platform. (Step 10)
 Remove 10mm Nut from Bumper Stud. (Step 11)

Remove Passenger Side Interior Panel. (Step 12)
 Remove Lower Fuse box (10mm Socket). (Step 13)
 Remove 10mm Nut from Bumper Stud, (Typical to Driver Side Bumper Nut). (Step 14)

Remove Torx Screw from Driver side and Passenger Side Wheel Well (x4). (T20 Socket) (Step 15)
 Remove Torx Screw from under vehicle- Bumper to Trunk Pan (x2). (Step 16)



Once Bumper Fascia has been removed:
 Unplug all connections from back of Fascia. (Step 18)
 Remove entire Wire Harness from back of Fascia. (Step 19)
 NOTE: Place Fascia in safe place to avoid scratches or other damage.



Remove 10mm bolts (x2) from Driver Side and Passenger Side Rear Retainer Brackets. (using 16mm Socket and 6" Extension). (Step 20)
 Remove Brackets. (Step 20)
 Remove Bumper, return to owner. (Step 21)



Slide Hitch Brackets into the sleeves of the vehicle that Previously held the bumper. (Step 22)
 Align Hitch Bracket with Rear Retainer Bracket holes. Replace Retainer Bracket. (Step 23)
 Replace 10mm Bolts. (Step 23)
 Torque 10mm Bolts to 44ft-lb (60N-m)

Tighten all M10 CL10.9 fasteners with torque wrench to 44Lb.-Ft. (60 N*M)
 Tighten all M6 CL8.8 fasteners with torque wrench to 7 Lb.-Ft. (9.5 N*M)
 Tighten all T30 Torx Screws with torque wrench to 3 Lb.-Ft. (4 N*M)
 Tighten all T20 Torx Screws with torque wrench to 1.1 Lb.-Ft. (1.5 N*M)

Note: check hitch frequently, making sure all fasteners and ball are properly tightened. If hitch is removed, plug all holes in trunk pan or other body panels to prevent entry of water and exhaust fumes. A hitch or ball which has been damaged should be removed and replaced. Observe safety precautions when working beneath a vehicle and wear eye protection. Do not cut access or attachment holes with a torch.

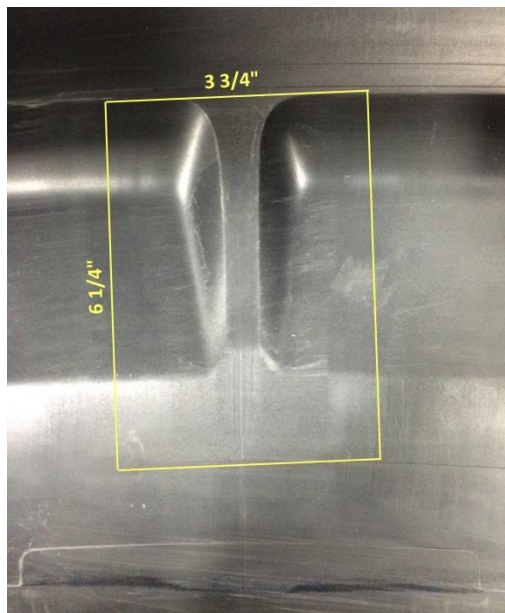
This product complies with safety specifications and requirements for connecting devices and towing systems of the state of New York, V.E.S.C. Regulation V-5 and SAE J684.

Fascia Trimming Instructions

For Audi Q5

NOTE: for models without Fascia popout.

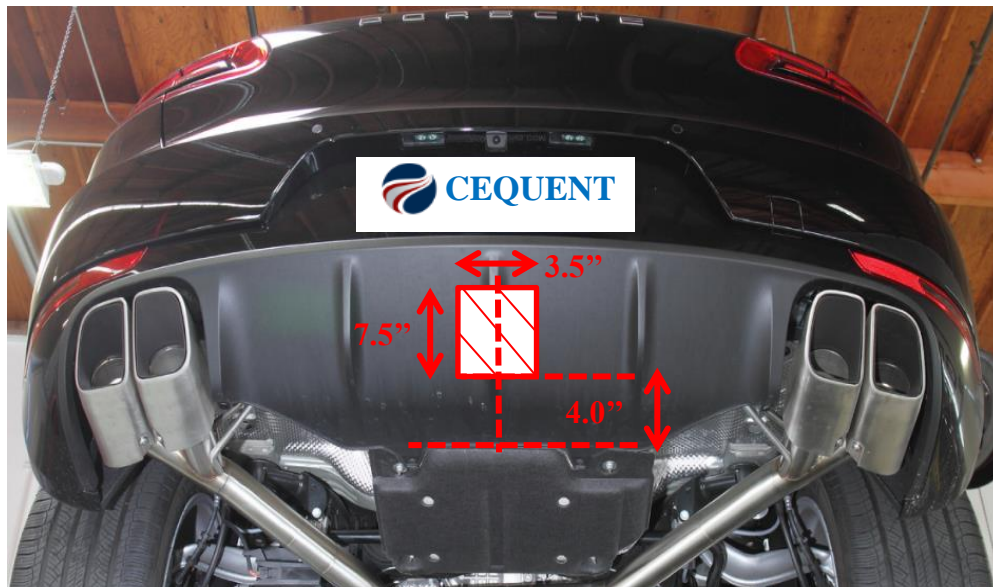
1. Locate the central rib inside the bumper fascia.
2. From the top of the rib, measure down 6 1/4", then scribe a line 3 3/4"; approximately 1 7/8" to the left and right. The scribed line should be centered with the rib, as shown.
3. Using the newly scribed line as the bottom portion of a rectangle, scribe the remaining sides of a rectangle; 6 1/4" tall by 3 3/4" wide.
4. Cut out scribed section.



Cut out scribed Section.

Top to bottom of section should be no greater than 6 1/4". Width section should be no greater than 3 3/4".

For Porsche Macan



For Macan S, and Macan Turbo, trim the fascia as shown.

For Macan GTS, trim as necessary

Note: check hitch frequently, making sure all fasteners and ball are properly tightened. If hitch is removed, plug all holes in trunk pan or other body panels to prevent entry of water and exhaust fumes. A hitch or ball which has been damaged should be removed and replaced. Observe safety precautions when working beneath a vehicle and wear eye protection. Do not cut access or attachment holes with a torch.

This product complies with safety specifications and requirements for connecting devices and towing systems of the state of New York, V.E.S.C. Regulation V-5 and SAE J684.

Instructions d'installation

Numéros de pièce :

75940

44755

87666

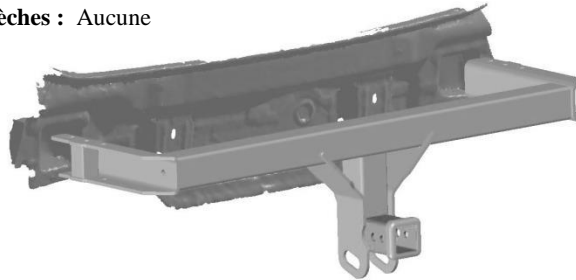
41580 UH

Équipement requis :

Visserie : 75940F

Clés : Douille M16; douille M10, T20, T30, rallonge 6 po, clé dynamométrique, écarteur de panneau, outil à découper de type Dremel.

Mèches : Aucune



Audi Q5, , Porsche Macan
La découpe du carénage peut s'avérer nécessaire.
Obtenir la permission du propriétaire avant de procéder.

**Ne pas excéder les spécifications de poids
du fabricant du véhicule de remorquage, ni**

Type d'attelage	Poids brut max. de la remorque (LB)	Poids max. au timon (LB)
Répartition de charge	NE PAS UTILISER AVEC DES	BARRES STABILISATRICES
Sans répartition de charge Montage sur boule	5000 (2270 kg)	750 (340 kg)

Points d'accès au câblage : SUV1, SUV2

NOTA : Visserie similaire des deux côtés.
Réutiliser toutes les fixations.

1. Ouvrir le hayon.
2. Enlever le recouvrement du compartiment bagage.
3. Enlever le seuil de porte. Le détacher à l'aide de l'écarteur, puis soulever verticalement.
4. Débrancher la fiche électrique sous le seuil de porte.
5. Enlever deux écrous 10 mm des deux goujons encastrés du carénage de pare-chocs sous le seuil de porte.
6. Enlever les quatre anneaux de fixation, deux par côté, en retirant deux vis Torx dans chacun à l'aide d'une douille T-30.
7. Enlever les profilés latéraux de chaque côté.
8. Enlever le panneau latéral intérieur côté conducteur.
9. Enlever le compresseur d'air.
10. Enlever la plateforme en styrofoam du compresseur d'air en insérant un tournevis à tête étoilée dans un des trous de l'agrafe puis faire pivoter celle-ci dans le sens contraire des aiguilles pour la retirer.
11. Enlever l'écrou 10 mm du goujon du carénage de pare-chocs à l'intérieur du compartiment.
12. Enlever le panneau latéral intérieur côté passager.
13. Enlever la boîte de fusibles inférieure à l'aide d'une douille 10 mm.
14. Enlever l'écrou 10 mm du goujon du carénage de pare-chocs à l'intérieur du compartiment.
15. Enlever quatre (4) vis Torx sous le passage de roue des deux côtés.
16. Depuis le dessous du véhicule, enlever les deux (2) vis Torx qui fixent le carénage à la tôle du coffre.
17. Enlever le carénage de pare-chocs en le tirant avec précaution pour le détacher, en débutant aux passages de roue.
18. NOTA : Les quatre écrous de chaque goujon de carénage de pare-chocs doivent avoir été enlevés à ce moment, sinon le carénage sera endommagé.
19. Débrancher toutes les fiches électriques (feux et capteurs) à l'arrière du carénage de pare-chocs.
20. Enlever la totalité du faisceau de fils derrière le carénage de pare-chocs, en prenant note de la façon dont il est entrelacé et agrafé au carénage.
21. NOTA : Placer le carénage dans un endroit où il ne sera ni rayé ni endommagé.
22. NOTA : Placer le faisceau de fils dans le coffre du véhicule ou dans un endroit où il ne sera ni rayé ni endommagé.
23. Enlever les deux ferrures de retenue arrière de l'intérieur du coffre, à l'aide d'une douille 16 mm et d'une rallonge 6 po.
24. Enlever le pare-chocs en aluminium puis le mettre au rebut ou le remettre au propriétaire.
25. Insérer les supports d'attelage dans les logements occupés précédemment par les pare-chocs en aluminium. Aligner les fentes des supports d'attelage sur les trous des ferrures de retenue dans le coffre.
26. Reposer les deux ferrures de retenue arrière à l'aide de boulons 10 mm. Serrer au couple de 44 lb-pi (60 N.m).
27. Procéder à une découpe précise du carénage. Voir les instructions sur le découpage du carénage ci-dessous.
28. Suivre les instructions dans l'ordre inverse, en serrant toutes les vis et les boulons selon les spécifications de couple ci-dessous.

Serrer toute la visserie M10 CL10.9 au couple de serrage de 44 lb-pi (60 N.m).

Serrer toute la visserie M6 CL8.8 au couple de 7 lb-pi (9,5 N.m).

Serrer toute les vis Torx T30 au couple de 3 lb-pi (4 N.m).

Serrer toute les vis Torx T20 au couple de 1,1 lb-pi (1,5 N.m).

Nota : Vérifier l'attelage fréquemment, en s'assurant que toutes les fixations et la boule sont serrées adéquatement. Si l'attelage est enlevé, boucher tous les trous percés dans le coffre ou la carrosserie afin de prévenir l'infiltration d'eau ou de gaz d'échappement. Un attelage ou une boule endommagés doivent être enlevés et remplacés. Observer les mesures de sécurité appropriées en travaillant sous le véhicule et porter des lunettes de protection. Ne jamais utiliser une torche pour découper un accès ou un trou de fixation. Ce produit est conforme aux normes V-5 et SAE J684 de la V.E.S.C. (État de New York) concernant les spécifications en matière de sécurité des systèmes d'attelage.

Plaque de seuil

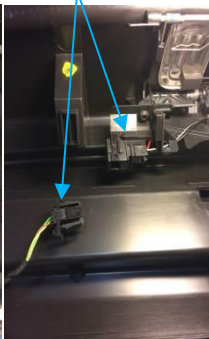
Fiche électrique de la plaque de seuil

Goujon encastré pare-chocs sous plaque de seuil (x2)

Anneaux de fixation

Profilé latéral

Ferrures de retenue arrière



Enlever la plaque de seuil avec un écarteur en plastique. (Étape 3)
 Débrancher fiche électrique sous plaque de seuil. (Étape 4)
 Enlever écrou 10 mm (x2) depuis dessous plaque de seuil (Étape 5).

Enlever anneaux de fixation (x2 par côté) avec douille T30 (Étape 6).
 Enlever profilés latéraux (Étape 7).

Compresseur CA

Panneau latéral gauche

Goujon pare-chocs

(Avant véhicule)

Panneau latéral droit

Boîte de fusibles

Vis Torx



Enlever panneau intérieur côté conducteur. (Étape 8)
 Enlever compresseur CA. (Étape 9)
 Enlever plateforme compresseur styrofoam. (Étape 10)
 Enlever écrou 10 mm du goujon pare-chocs. (Étape 11)

Enlever panneau intérieur côté passager. (Étape 12)
 Enlever boîte fusibles inf. (douille 10 mm). (Étape 13)
 Enlever écrou 10 mm du goujon pare-chocs, (Typique écrou pare-chocs côté conducteur). (Étape 14)

Enlever vis Torx du passage roue côtés conducteur et passager (x4). (Douille T20) (Étape 15)
 Enlever vis Torx depuis dessous véhicule – Pare-chocs à coffre (x2). (Étape 16)

Faisceau fils

Connexion électrique

Ferrure retenue arrière

Attelage montré dans la position appropriée



Une fois le carénage de pare-chocs enlevé :
 Débrancher connexions derrière carénage. (Étape 18)
 Enlever tout le faisceau fils derrière carénage. (Étape 19)
 NOTA : Placer le carénage dans un endroit sûr pour éviter de le rayer ou l'endommager.

Enlever boulons 10 mm (x2) des ferrures retenue arrière côtés conducteur et passager. (avec douille 16 mm et rallonge 6 po). (Étape 20)
 Enlever les ferrures. (Étape 20)
 Enlever pare-chocs, remettre au propriétaire. (Étape 21)

Glisser les supports d'attelage dans les logements précédemment occupés par le pare-chocs. (Étape 22)
 Aligner le support d'attelage sur les trous de la ferrure de retenue arrière.
 Replacer la ferrure de retenue. (Étape 23)
 Replacer les boulons 10 mm. (Étape 23)
 Serrer les boulons 10 mm au couple de 44 lb-pi (60 N.m)

Serrer toute la visserie M10 CL10.9 au couple de serrage de 44 lb-pi (60 N.m).

Serrer toute la visserie M6 CL8.8 au couple de 7 lb-pi (9,5 N.m).

Serrer toute les vis Torx T30 au couple de 3 lb-pi (4 N.m).

Serrer toute les vis Torx T20 au couple de 1,1 lb-pi (1,5 N.m).

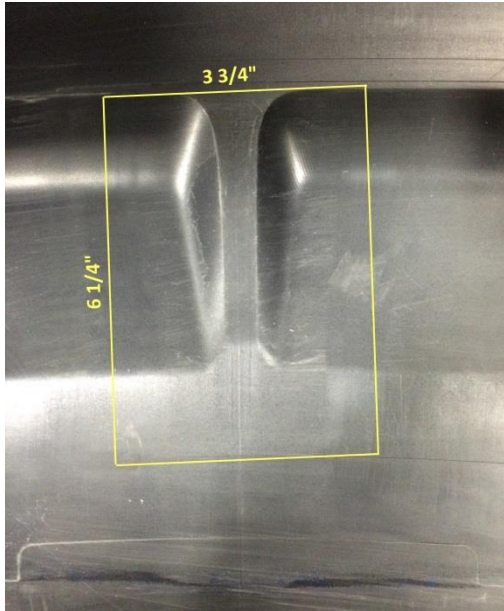
Nota : Vérifier l'attelage fréquemment, en s'assurant que toutes les fixations et la boule sont serrées adéquatement. Si l'attelage est enlevé, boucher tous les trous percés dans le coffre ou la carrosserie afin de prévenir l'infiltration d'eau ou de gaz d'échappement. Un attelage ou une boule endommagés doivent être enlevés et remplacés. Observer les mesures de sécurité appropriées en travaillant sous le véhicule et porter des lunettes de protection. Ne jamais utiliser une torche pour découper un accès ou un trou de fixation. Ce produit est conforme aux normes V-5 et SAE J684 de la V.E.S.C. (État de New York) concernant les spécifications en matière de sécurité des systèmes d'attelage.

Instructions pour la découpe du carénage

Pour Audi Q5

NOTA : Pour les modèles sans carénage encliquetable.

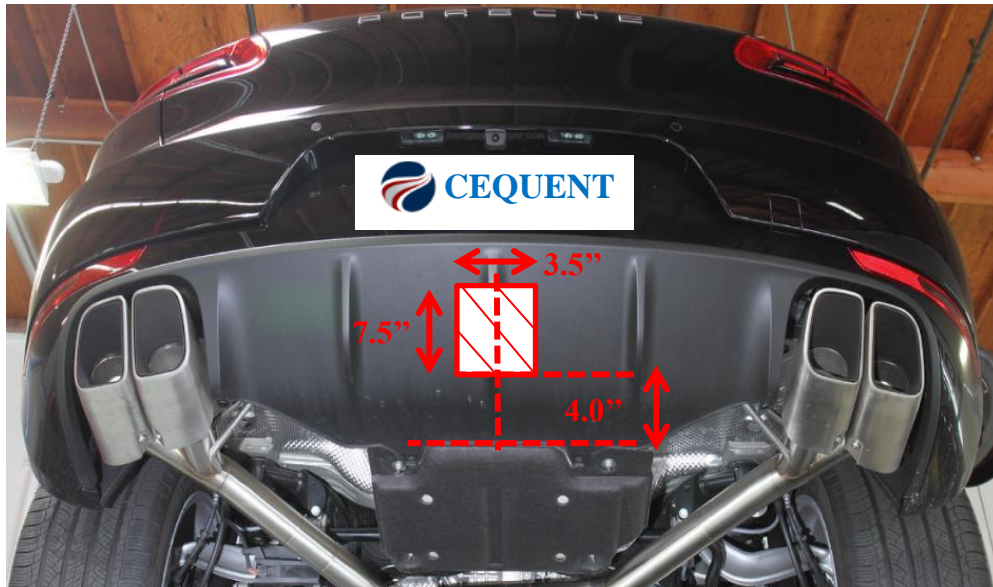
1. Repérer la nervure centrale à l'intérieur du carénage de pare-chocs.
2. Depuis le haut de la nervure, mesurer 6 1/4 po vers le bas, puis tracer une ligne de 3 3/4 po, soit environ 1 7/8 po vers la gauche et la droite. La ligne tracée doit être centrée sur la nervure, comme illustré.
3. La ligne tracée représentant le côté inférieur d'un rectangle de 6 1/4 po de haut par 3 3/4 po de haut, tracer maintenant les trois autres côtés.
4. Découper la section tracée.



Découper la section incisée.

La distance entre le haut et le bas de la section ne doit pas dépasser 6 1/4 po. La largeur de la section ne doit pas dépasser 3 3/4 po.

Pour Porsche Macan



Pour Macan S et Macan Turbo , couper le fascia comme indiqué..

Pour Macan GTS , couper si nécessaire

Nota : Vérifier l'attelage fréquemment, en s'assurant que toutes les fixations et la boule sont serrées adéquatement. Si l'attelage est enlevé, boucher tous les trous percés dans le coffre ou la carrosserie afin de prévenir l'infiltration d'eau ou de gaz d'échappement. Un attelage ou une boule endommagés doivent être enlevés et remplacés. Observer les mesures de sécurité appropriées en travaillant sous le véhicule et porter des lunettes de protection. Ne jamais utiliser une torche pour découper un accès ou un trou de fixation. Ce produit est conforme aux normes V-5 et SAE J684 de la V.E.S.C. (État de New York) concernant les spécifications en matière de sécurité des systèmes d'attelage.

Instrucciones de instalación

Números de partes:

75940

44755

87666

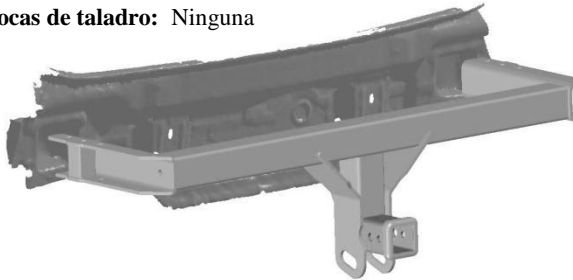
41580 UH

Equipo necesario:

Kit de tornillos: 75940F

Llaves: Llave M16, llave M10
T20, T30, extensión de 6", llave de torsión,
herramienta para recortar molduras, Dremel (o
herramienta de corte similar)

Brocas de taladro: Ninguna



Audi Q5, , Porsche Macan
Podría ser necesario recortar la placa protectora,
obtenga el permiso del propietario antes de cortarla.

**No supere el valor inferior entre la calificación
del fabricante del vehículo de remolque o**

Tipo de enganche	Peso máximo bruto del remolque (LB)	Peso máximo de la horquilla (LB)
Distribución de peso	NO USE CON	BARRAS DE RESORTE
Carga de peso Montaje esférico	5000 (2270 Kg.)	750 (340 Kg.)

Ubicación del acceso al cableado: SUV1, SUV2

NOTA: Fijadores iguales en ambos lados
Vuelva a usar todos los fijadores.

1. Abra la puerta de elevación
2. Retire el piso de carga en la parte trasera
3. Retire la placa contra desgaste. Use la herramienta para recortar molduras para liberarla y elevarla verticalmente.
4. Desconecte el enchufe eléctrico debajo de la placa contra desgaste.
5. Retire dos tuercas de 10 mm de los dos montantes de la placa protectora empotrados en el parachoques debajo de la placa contra desgaste.
6. Retire los cuatro anillos de sujeción, dos a cada lado, mediante la eliminación de dos tornillos Torx en cada uno usando la llave T-30.
7. Retire los largueros laterales a cada lado.
8. Retire el panel lateral interior del lado del conductor.
9. Retire el compresor de aire.
10. Retire la plataforma del compresor de aire de espuma de poliestireno con un destornillador de estrella insertada en uno de los orificios del clip y gire los clips hacia la izquierda para quitarlos.
11. Retire la tuerca de 10 mm del montante de la placa protectora del parachoques al interior del compartimiento.
12. Retire el panel lateral interior del lado del pasajero.
13. Retire la caja de fusibles inferior con una llave de 10 mm.
14. Retire la tuerca de 10 mm del montante de la placa protectora del parachoques al interior del compartimiento.
15. Retire los 4 tornillos Torx debajo del receptáculo de la rueda en ambos lados.
16. Retire los 2 tornillos Torx de la parte inferior del vehículo uniendo la placa protectora al colector del baúl.
17. Retire la placa protectora del parachoques halándola con cuidado hacia fuera empezando en los receptáculos de la rueda, desenganchándola.

NOTA: Las cuatro tuercas de cada montante de la placa protectora del parachoques se deben quitar en este punto o de lo contrario, la placa protectora se dañará.

18. Desconecte todos los enchufes (luces y sensores) de la parte posterior de la placa protectora del parachoques.
19. Retire todo el cableado de la parte posterior de la placa protectora del parachoques, prestando atención a la forma cómo se enrolla y se une a la placa protectora.

NOTA: Coloque la placa protectora en un lugar seguro para que no se raye o se dañe.

NOTA: Coloque el cableado al interior del baúl del vehículo u otro lugar seguro, de modo que no se corte o se dañe.

20. Retire los dos soportes de retención traseros desde el interior del baúl, utilizando la llave de 16 mm y la extensión de 6".
21. Retire el parachoques de aluminio y deseche o devuelva al propietario.
22. Inserte los soportes del enganche en las mangas previamente ocupadas por el parachoques de aluminio. Alinee las ranuras en los soportes del enganche con los orificios del soporte de retención trasero en el baúl.
23. Vuelva a instalar ambos soportes de retención traseros usando los pernos de 10 mm. Apriete a torsión a 44 lb.-pies (60N*M)
24. Con cuidado, haga un corte preciso en la placa protectora. Vea las siguientes instrucciones para recortar la placa protectora.
25. Siga las instrucciones en orden inverso, apretando a torsión todos los tornillos y pernos según las especificaciones a continuación.

Apriete todos los fijadores M10 CL10.9 con una llave de torsión a 44 Lb.-pies. (60 N*M)

Apriete todos los fijadores M6 CL8.8 con una llave de torsión a 7 Lb.-pies. (9.5 N*M)

Apriete todos los tornillos Torx T30 con una llave de torsión a 3 Lb.-pies. (4 N*M)

Apriete todos los tornillos Torx T20 con una llave de torsión a 1.1 lb.-pies. (1.5 N*M)

Nota: Revise el enganche con frecuencia, verificando que todos los tornillos y la esfera estén correctamente apretados. Si se quita el enganche tape todos los orificios en el colector del baúl u otros paneles de la carrocería para evitar la entrada del agua y los gases del escape. Se debe retirar y reemplazar un enganche o esfera que se hayan dañado. Observe las precauciones de seguridad al trabajar por debajo del vehículo y use protección visual. No corte los orificios de acceso o accesorios con soplete.

Este producto cumple con las especificaciones y requisitos de seguridad para conectar dispositivos y sistemas de remolque del estado de Nueva York, V.E.S.C. Regulación V-5 y SAE J684.

Placa contra desgaste

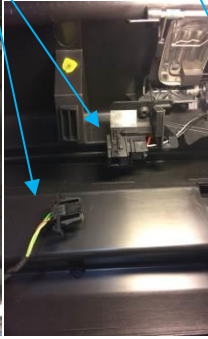
Placa contra desgaste
Enchufe eléctrico

Montante del parachoques empotrado
Placa contra desgaste parte inferior (x2)

Anillos de fijación

Larguero(s) lateral(es)

Soportes traseros



Retire la placa contra desgaste usando una palanca de plástico. (Paso 3)
Desconecte el enchufe eléctrico debajo de la placa contra desgaste. (Paso 4)
Retire la tuerca de 10 mm (x2) desde la placa contra desgaste en la parte inferior (Paso 5).

Retire los anillos de fijación (x2 por lado) utilizando una llave T30 (Paso 6).
Retire los largueros laterales (Paso 7).

Compresor del aire acondicionado

Panel lateral izquierdo

Montante del parachoques
(Frente del vehículo)

Panel lateral derecho

Caja de fusibles

Tornillos Torx



Retire: el panel interior del lado del conductor. (Paso 8),
El compresor del aire acondicionado. (Paso 9),
la plataforma del compresor del aire acond.
de espuma de poliestireno (Paso 10),
la tuerca de 10 mm del montante del parachoques (Paso 11)

Retire: el panel interior del lado del pasajero.
(Paso 12), la caja de fusibles inferior (llave de 10 mm) (Paso 13), la tuerca de 10 mm del montante del parachoques (Igual a la tuerca del parachoques del lado del conductor). (Paso 14)

Retire: el tornillo Torx desde el receptáculo de la rueda del lado del conductor y del pasajero (x4) (Llave T20) (Paso 15), el tornillo Torx desde la parte inferior del vehículo, parachoques a colector del baúl (x2). (Paso 16)

Arnés de cables

Conexión eléctrica,

Soporte retenedor trasero

El enganche se muestra en la posición correcta



Una vez que la placa protectora se haya quitado:
Desconecte todas las conexiones de la parte posterior de la placa protectora. (Paso 18)
Retire todo el arnés de cables desde la parte posterior de la placa protectora. (Paso 19)
NOTA: Coloque la placa protectora en lugar seguro para evitar rayones u otros daños.

Retire los pernos de 10 mm (x2) desde los soportes retenedores posteriores del lado del conductor y del lado del pasajero (usando una llave de 16 mm y una extensión de 6") (Paso 20), los soportes. (Paso 20), el parachoques, devuelva al propietario. (Paso 21)

Deslice los soportes del enganche dentro de las mangas del vehículo que anteriormente ocupó el parachoques. (Paso 22). Alinee el soporte del enganche con los orificios traseros del soporte retenedor. Reemplace el soporte retenedor. (Paso 23). Vuelva a colocar los pernos de 10 mm. (Paso 23) Apriete a torsión los pernos de 10 mm a 44 pies-libras (60N·M)

Apriete todos los fijadores M10 CL10.9 con una llave de torsión a 44 Lb.-pies. (60 N·M)

Apriete todos los fijadores M6 CL8.8 con una llave de torsión a 7 Lb.-pies. (9.5 N·M)

Apriete todos los tornillos Torx T30 con una llave de torsión a 3 Lb.-pies. (4 N·M)

Apriete todos los tornillos Torx T20 con una llave de torsión a 1.1 lb.-pies. (1.5 N·M)

Nota: Revise el enganche con frecuencia, verificando que todos los tornillos y la esfera estén correctamente apretados. Si se quita el enganche tape todos los orificios en el colector del baúl u otros paneles de la carrocería para evitar la entrada del agua y los gases del escape. Se debe retirar y reemplazar un enganche o esfera que se hayan dañado. Observe las precauciones de seguridad al trabajar por debajo del vehículo y use protección visual. No corte los orificios de acceso o accesorios con soplete.

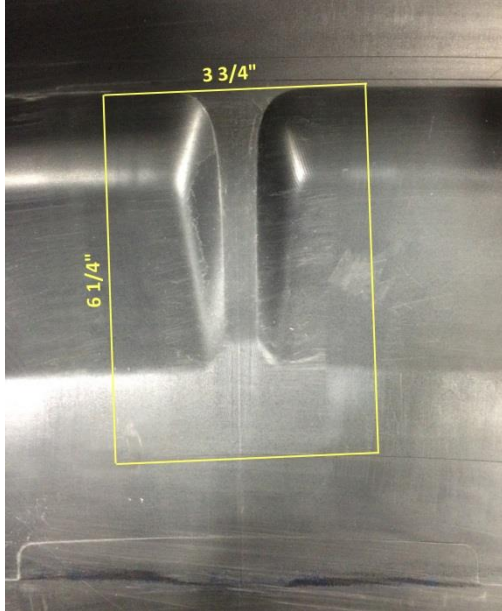
Este producto cumple con las especificaciones y requisitos de seguridad para conectar dispositivos y sistemas de remolque del estado de Nueva York, V.E.S.C. Regulación V-5 y SAE J684.

Instrucciones para recortar la placa protectora

Para Audi Q5

NOTA: Para modelos sin placa protectora de extensión.

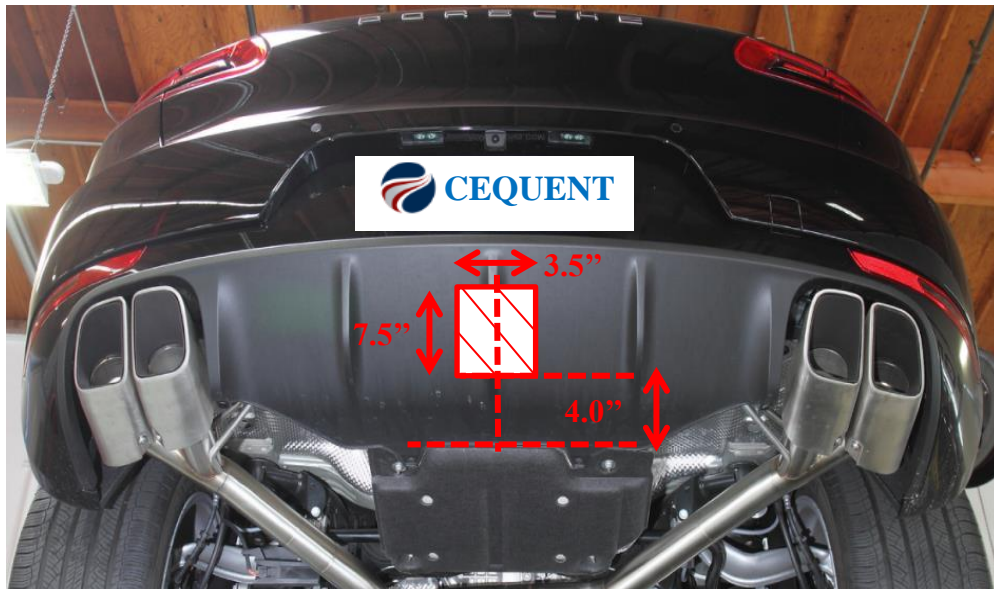
1. Localizar el reborde central al interior de la fascia parachoques.
2. Desde la parte superior del reborde, medir $6 \frac{1}{4}$ " hacia abajo, luego trazar una línea de $3 \frac{3}{4}$ ", aproximadamente $1 \frac{7}{8}$ " hacia la izquierda y la derecha. La línea trazada debe estar centrada con el reborde, como se muestra.
3. Trazar una nueva línea para formar la porción inferior de un rectángulo, trazar los lados restantes de un rectángulo; $6 \frac{1}{4}$ " de alto por $3 \frac{3}{4}$ " de ancho.
4. Recortar la sección marcada.



Recorte la sección escrita.

La sección de arriba a abajo no debe ser superior a $6 \frac{1}{4}$ ". El ancho de la sección no debe ser superior a $3 \frac{3}{4}$ ".

Para Porsche Macan



Para Macan S , y Macan Turbo , recortar la fascia como se muestra .

Para Macan GTS , según sea necesario recortar

Nota: Revise el enganche con frecuencia, verificando que todos los tornillos y la esfera estén correctamente apretados. Si se quita el enganche tape todos los orificios en el colector del baúl u otros paneles de la carrocería para evitar la entrada del agua y los gases del escape. Se debe retirar y reemplazar un enganche o esfera que se hayan dañado. Observe las precauciones de seguridad al trabajar por debajo del vehículo y use protección visual. No corte los orificios de acceso o accesorios con soplete.

Este producto cumple con las especificaciones y requisitos de seguridad para conectar dispositivos y sistemas de remolque del estado de Nueva York, V.E.S.C. Regulación V-5 y SAE J684.